

PINB.5143.25.2025

Piekary Śląskie, 17.10.2025 r.

**STANOWISKO DOTYCZĄCE SPEŁNIENIA WYMOGÓW DLA BUDOWLI OCHRONNEJ
(art. 91 ust. 9 w związku z art. 207 ust. 1 ustawy z dnia 5 grudnia 2024 r. o ochronie ludności
i obronie cywilnej) (Dz. U. poz. 1907)**

W związku ze zleceniem Prezydenta Miasta Piekary Śląskie, o którym mowa w art. 91 ustawy z dnia 5 grudnia 2024 r. o ochronie ludności i obronie cywilnej (Dz. U. poz. 1907) z dnia 18.04.2025 r. znak SMO.5556.1.3.2025, przeprowadzone zostało sprawdzenie chodnika ćwiczebnego zlokalizowanego w Piekarach Śląskich przy ul. Ziętka 60, który przed dniem 1 stycznia 2025 r. pełnił funkcję budowli ochronnej, zwanego dalej *dotychczasową budowlą ochronną*.

Niniejsze stanowisko zostało sformułowane na podstawie protokołu ze sprawdzenia dotychczasowej budowli ochronnej z dnia 09.07.2025 r. znak PINB.5143.25.2025/MZ.5210.14.2025.JK zawierającego ustalenia stanu faktycznego w zakresie spełnienia przez nią warunków dla budowli ochronnej lub dokumentacji technicznej obiektu budowlanego obejmującej Kartę Ewidencyjną Budowli Ochronnej, sporządzoną przez Pana Marka Górę oraz Ekspertyzy Budowlanej sporządzonej przez Pana prof. dr hab. Inż. Łukasza Drobca.

Ocena spełnienia niżej wymienionych kryteriów dokonywana przez organ nadzoru budowlanego.

1. Czy obiekt spełnia wymagania, w zakresie zabezpieczenia przed skutkami klęsk żywiołowych wywołanymi przez silne wiatry w tym wichury, orkany i trąby powietrzne, których mowa w § 3 rozporządzenia¹?

X spełnia

☐ nie spełnia ale może spełniać

☐ nie spełnia i nie może spełniać

☐ sformułowanie oceny wymaga podjęcia dodatkowych czynności

Uzasadnienie

W pomieszczeniach brak okien.

Uwaga: Spełnienie wymagań z tego zakresu jest niezbędne do nadania następujących kategorii odporności, o której mowa w § 13 rozporządzenia²: S-0, S-1, S-2, S-3, U-1, U-2, U-3.

2. Czy obiekt spełnia wymagania, w zakresie zabezpieczenia przed odłamkami amunicji w tym bomb, pocisków i granatów, oraz przed ostrzałem z broni małokalibrowej, o których mowa w § 4 rozporządzenia²?

☐ spełnia

X nie spełnia ale może spełniać

☐ nie spełnia i nie może spełniać

☐ sformułowanie oceny wymaga podjęcia dodatkowych czynności

Uzasadnienie

Budowla od 1964r pełniła funkcje chodnika ćwiczebnego, zlikwidowanego zakładu KWK „JULIAN” w Piekarach Śląskich. Stwierdzono, zarysowania sklepień, przecieki, porażenie grzybami, wysolenia, korozję elementów

¹ Rozporządzenie Ministra Spraw Wewnętrznych i Administracji z dnia 21 lutego 2025 r. w sprawie kryteriów uznawania obiektów budowlanych albo ich części za budowle ochronne (Dz. U. poz. 235).

stalowych, uszkodzenia tynków. Po usunięciu ww. nieprawidłowości budowla może spełniać funkcje ukrycia, zgodnie Ekspertyzą Budowlaną z sporządzoną przez Pana prof. dr hab. Inż. Łukasza Drobca.

Mając na uwadze powyższe, aby obiekt mógł spełniać wymagania w przedmiotowym zakresie, należy opracować dokumentację projektową i usunąć stwierdzone nieprawidłowości, zgodnie Ekspertyzą Budowlaną z sporządzoną przez Pana prof. dr hab. Inż. Łukasza Drobca. Opracowanie ww. dokumentacji powinno zostać zlecone osobie dysponującej specjalistyczną wiedzą, doświadczeniem zawodowym w zakresie projektowania elementów konstrukcyjnych w zakresie obiektów ochronnych i posiadającej odpowiednie uprawnienia budowlane.

Uwaga: Spełnienie wymagań z tego zakresu jest niezbędne do nadania następujących kategorii odporności, o której mowa w § 13 rozporządzenia²: S-0, S-1, S-2, S-3, U-1, U-2, U-3.

3. Czy obiekt spełnia wymagania, w zakresie zabezpieczenia przed obciążeniami spowodowanymi zagruzowaniem oraz spadającymi elementami konstrukcji i wyposażenia obiektu budowlanego, o których mowa w § 5 rozporządzenia²?

- ☐ spełnia
☒ nie spełnia ale może spełniać
☐ nie spełnia i nie może spełniać
☐ sformułowanie oceny wymaga podjęcia dodatkowych czynności

Uzasadnienie

Budowla od 1964r pełniła funkcje chodnika ćwiczebnego, zlikwidowanego zakładu KWK „JULIAN” w Piekarach Śląskich. Stwierdzono, zarysowania sklepień, przecieki, porażenie grzybami, wysolenia, korozję elementów stalowych, uszkodzenia tynków. Po usunięciu ww. nieprawidłowości budowla może spełniać funkcje ukrycia, zgodnie Ekspertyzą Budowlaną z sporządzoną przez Pana prof. dr hab. Inż. Łukasza Drobca.

Mając na uwadze powyższe, aby obiekt mógł spełniać wymagania w przedmiotowym zakresie, należy opracować dokumentację projektową i usunąć stwierdzone nieprawidłowości, zgodnie Ekspertyzą Budowlaną z sporządzoną przez Pana prof. dr hab. Inż. Łukasza Drobca. Opracowanie ww. dokumentacji powinno zostać zlecone osobie dysponującej specjalistyczną wiedzą, doświadczeniem zawodowym w zakresie projektowania elementów konstrukcyjnych w zakresie obiektów ochronnych i posiadającej odpowiednie uprawnienia budowlane.

Uwaga: Spełnienie wymagań z tego zakresu jest niezbędne do nadania następujących kategorii odporności, o której mowa w § 13 rozporządzenia²: S-0, S-1, S-2, S-3, U-1, U-2, U-3.

4. Czy obiekt spełnia wymagania, w zakresie zabezpieczenia przed skutkami fali uderzeniowej wybuchu, o których mowa w § 8 rozporządzenia²?

- ☐ spełnia
☒ nie spełnia ale może spełniać
☐ nie spełnia i nie może spełniać
☐ sformułowanie oceny wymaga podjęcia dodatkowych czynności

Uzasadnienie

Budowla od 1964r pełniła funkcje chodnika ćwiczebnego, zlikwidowanego zakładu KWK „JULIAN” w Piekarach Śląskich. Stwierdzono, zarysowania sklepień, przecieki, porażenie grzybami, wysolenia, korozję elementów stalowych, uszkodzenia tynków. Po usunięciu ww. nieprawidłowości budowla może spełniać funkcje ukrycia, zgodnie Ekspertyzą Budowlaną z sporządzoną przez Pana prof. dr hab. Inż. Łukasza Drobca.

Mając na uwadze powyższe, aby obiekt mógł spełniać wymagania w przedmiotowym zakresie, należy opracować dokumentację projektową i usunąć stwierdzone nieprawidłowości, zgodnie Ekspertyzą Budowlaną z sporządzoną przez Pana prof. dr hab. Inż. Łukasza Drobca. Opracowanie ww. dokumentacji powinno zostać zlecone osobie dysponującej specjalistyczną wiedzą, doświadczeniem zawodowym w zakresie projektowania elementów konstrukcyjnych w zakresie obiektów ochronnych i posiadającej odpowiednie uprawnienia budowlane.

Uwaga: Spełnienie wymagań z tego zakresu jest niezbędne do nadania następujących kategorii odporności, o której mowa w § 13 rozporządzenia²: S-0, S-1, S-2, S-3, U-3.

5. Czy obiekt spełnia wymagania, w zakresie zabezpieczenia przed wstrząsem oddziałującym na konstrukcję oraz wyposażenie budowli ochronnej, o których mowa w § 10 rozporządzenia²?

- ☐ spełnia
☐ nie spełnia ale może spełniać
☒ nie spełnia i nie może spełniać
☐ sformułowanie oceny wymaga podjęcia dodatkowych czynności

Uzasadnienie

Obiekt nie jest schronem.

Uwaga: Spełnienie wymagań z tego zakresu jest niezbędne do nadania następujących kategorii odporności, o której mowa w § 13 rozporządzenia²: S-0, S-1, S-2, S-3.

6. Załączniki: dokumentacja fotograficzna

Niniejsze stanowisko odpowiada stanowi wiedzy o dotychczasowej budowli ochronnej, jaką posiadał organ nadzoru budowlanego na dzień jego wydania, na podstawie protokołu ze sprawdzenia, obejmującego w szczególności oględziny obiektu i możliwych do wykonania pomiarów oraz dokumentacji technicznej obiektu budowlanego obejmującej Kartę Ewidencyjną Budowli Ochronnej oraz Ekspertyzy Budowlanej sporządzonej przez Pana prof. dr hab. Inż. Łukasza Drobca.

Zakres spełniania funkcji ochronnych, o których mowa w stanowisku, może być poddany dalszej analizie oraz weryfikacji w ramach innych ustaleń, analiz i ocen o charakterze eksperckim i technicznym, w szczególności na dalszym etapie postępowania prowadzonego przez organ ochrony ludności w sprawie uznania obiektu albo jego części za budowlę ochronną.

Uwaga: Zgodnie z § 12 rozporządzenia:

Funkcje ochronne dotychczasowej budowli ochronnej mogą podlegać ograniczeniu, jeżeli budowla ochronna:

- 1) jest usytuowana na obszarze zagrożonym osunięciem ziemi lub skał oraz lawinami błotnymi lub śnieżnymi;*
- 2) nie jest zabezpieczona przed zalaniem wodą w strefach możliwych podtopień lub powodzi, w tym powstałych na skutek zniszczenia lub uszkodzenia urządzeń hydrotechnicznych piętrzących wodę;*
- 3) ma zlokalizowane instalacje i urządzenia niezwiązane z funkcją ochronną obiektu, które mogą stanowić zagrożenie dla chronionych w niej osób.*

Powiatowy Inspektor Nadzoru Budowlanego
w Piekarach Śląskich

Katarzyna Mateja

.....
podpis z podaniem imienia i nazwiska
oraz stanowiska służbowego osoby
upoważnionej do wydania stanowiska

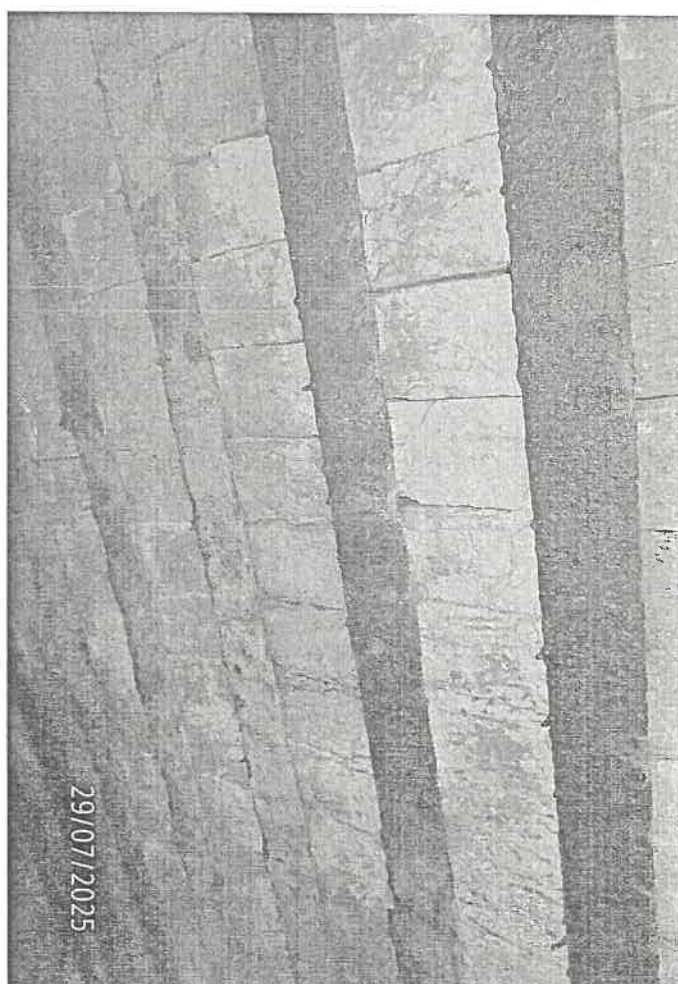
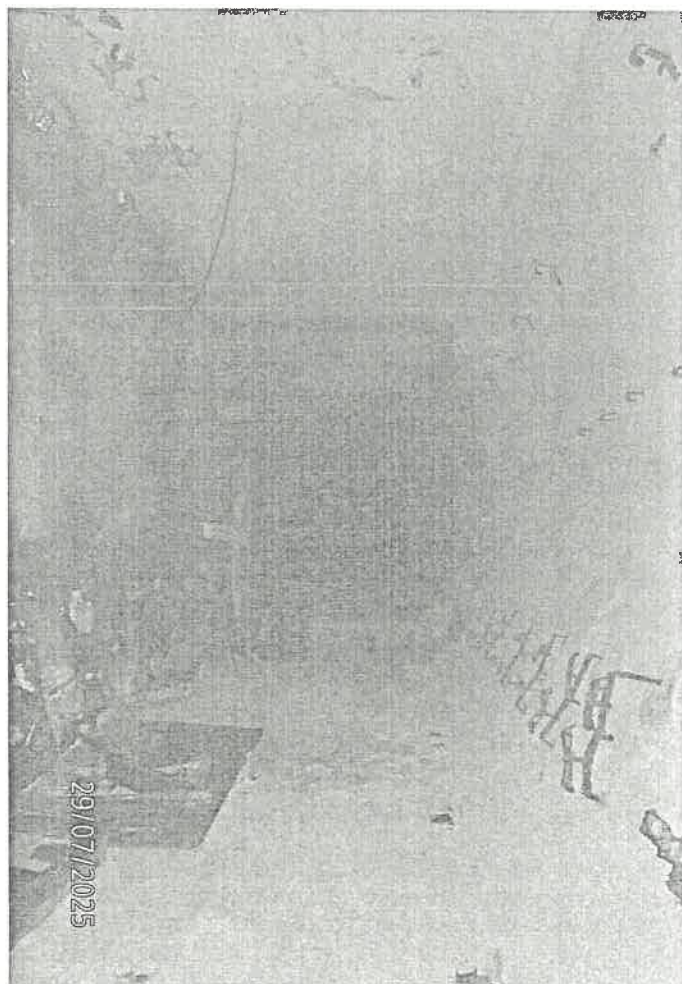
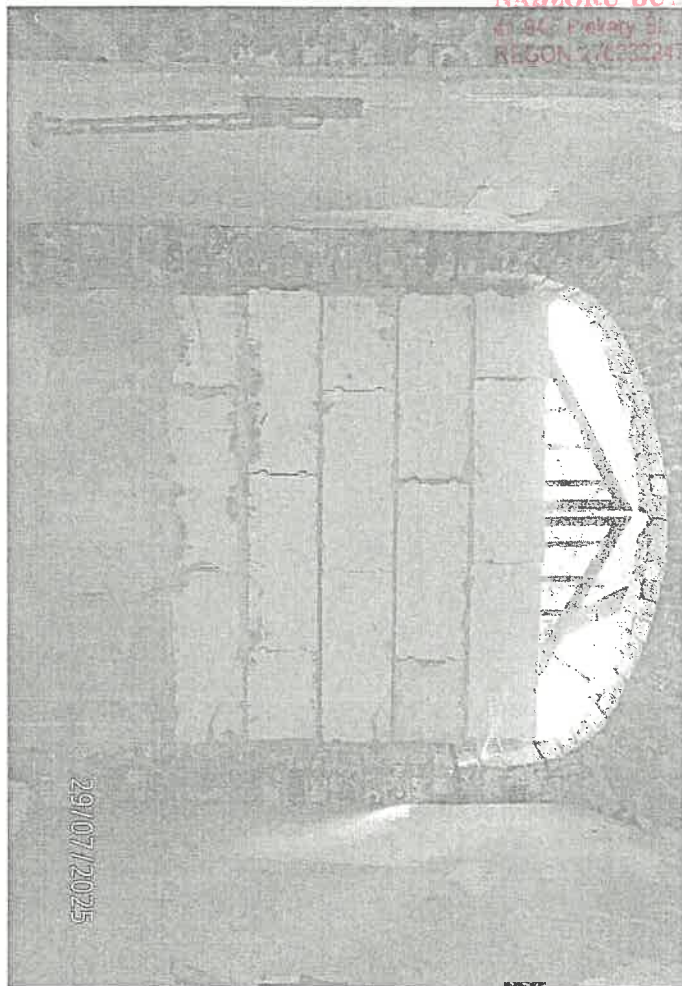
Otrzymują:

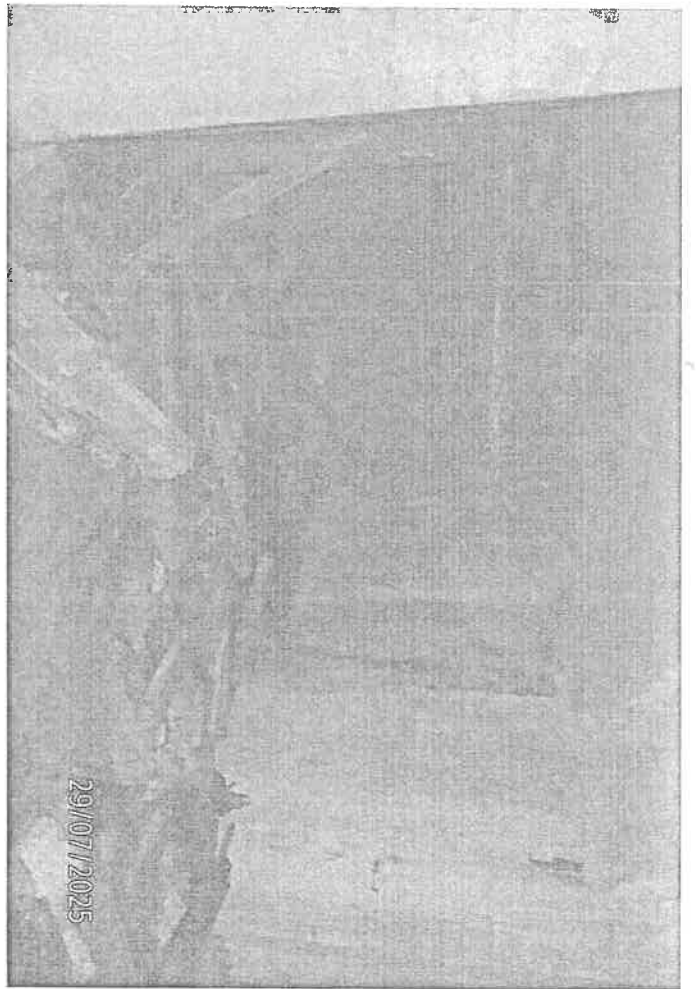
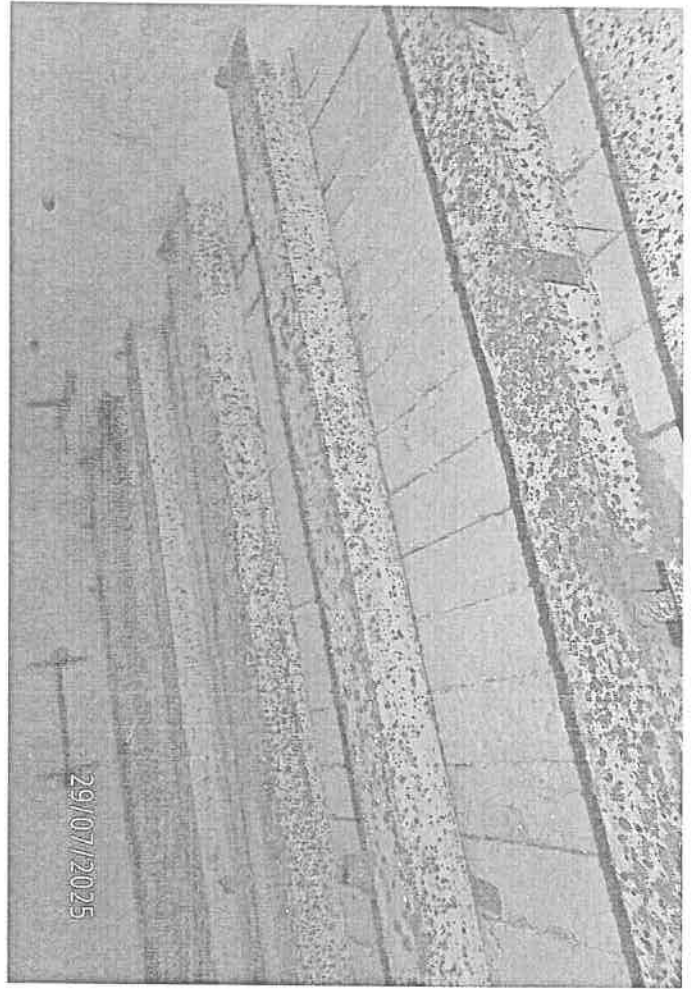
1. Prezydent Miasta Piekary Śląskie.
2. PINB aa.

Do wiadomości:

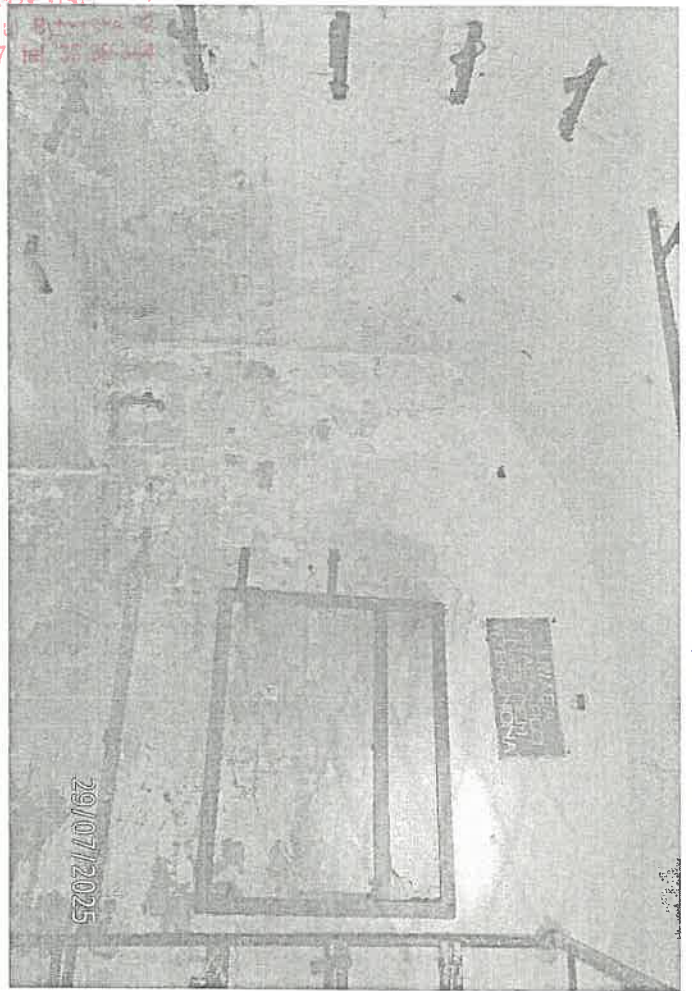
1. Zakład Gospodarki Mieszkaniowej w Piekarach Śląskich.
2. PSP w Piekarach Śląskich.

chodnik cieżki





POWIATOWY INSPEKTORAT
NADZORU BUDOWLANEGO
41-041 Piekary Śląskie, ul. Białostocka 12
REGON 140222471 tel. 35 46 44 44



budulec cieżelny

